

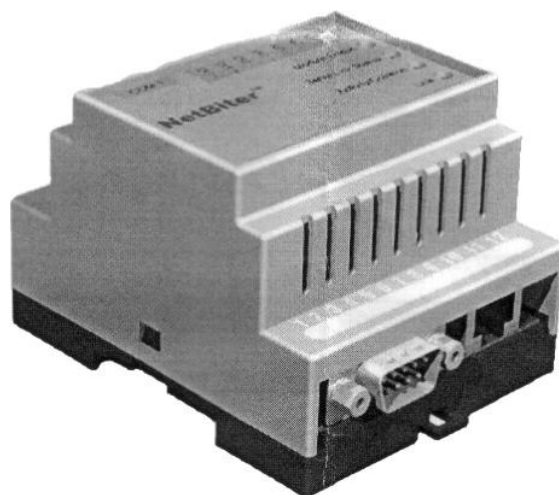
BRUKSANVISNING

FreeWay

NetBiter™ Ethernet

TCP/IP och Modbus TCP

– gateway för Enervent AC-serien



exvent

Gnistvägen 1, 06150 BORGÅ FINLAND
Tel +358 207 528 800, fax +358 207 528 844
www.exvent.fi

2006_1

Innehållsförteckning

INNEHÅLLSFÖRTECKNING	2
SÄKERHETSANVISNINGAR	3
ALLMÄNT	3
ALLMÄNNA SÄKERHETSANVISNINGAR.....	3
INLEDNING	3
ALLMÄNT	3
MÅLGRUPP.....	3
MÄRKNINGAR OCH BEGREPP	3
ALLMÄNT	4
ALLMÄNT	4
FREEWAY NETBITER™ ETHERNET GATEWAY	4
KOMPATIBILITET	4
LEVERANS GRANSKNING	4
GARANTI	4
MEKANISK INSTALLATION	5
ELEKTRISK INSTALLATION	5
ALLMÄNT.....	5
KABELDRAGNING	5
FREEWAY NETBITER™ ETHERNET KOPPLINGAR.....	6
KONFIGURERING	7
ALLMÄNT.....	7
NETBITER CONFIG KONFIGURERINGSVERKTYG.....	7
SKANNING AV NÄTKOPPLADE NETBITER™ ETHERNET GATEWAY.....	8
ÄNDRING AV IP INSTÄLLNINGAR.....	8
FREEWAY NETBITER™ KOPPLAD DIREKT TILL DATORN	9
FREEWAY NETBITER™ LAN ETHERNET I LOKALNÄT	9
FREEWAY NETBITER™ I INTERNET	9
GSM MODEM	9
FREEWAY AC ÖVERVAKNINGSSIDA	10
ALLMÄNT.....	10
INLOGGNING.....	10
MAIN.....	10
USERS	11
ALARM SETTINGS	13
NETWORK.....	13
FAN SPEEDS	14
TEMPERATURES	16
CO2 CONTROL.....	17
%RH CONTROL.....	18
ALARM	19
PRESSURE	20
SETTINGS.....	21
SERVICE	22
FELSÖKNING	24
LED KONTROLLJUS	24
TEKNISK INFORMATION	25
FREEWAY NETBITER™ ETHERNET GATEWAY	25

Säkerhetsanvisningar

Allmänt

Detta stycke behandlar säkerhetsanvisningar, vilka bör följas vid installation samt användning av FreeWay NetBiter™ Ethernet Gateway. Man bör studera innehållet i detta stycke innan användning av enheten.

Allmänna säkerhetsanvisningar

WARNING! All el-service samt –installation på ventilationsaggregatet bör göras av en kompetent elektriker.

Gör inga ingrepp på enheten innan all el matning är bruten. Vänta alltid 2 minuter efter brytning av strömmen för att låta fläktarna stanna samt låta ACE-modellers batteri svalna. Granska att även alla extern styrspänningar är brutna från t.ex. spisfläkt eller centralsugare.

Inledning

Allmänt

Detta stycke innehåller en beskrivning av bruksanvisningen för FreeWay NetBiter™ Ethernet Gateway.

Målgrupp

Denna handbok är avsedd för personer, som är ansvarar för installation, bruktagande samt användning av FreeWay Ethernet Gateway. Läsaren väntas ha baskunskap inom:

- elteknik och kopplings praxis
- ventilationsaggregatet samt dess styrpanel
- Ethernet gateway teknik
- Internet teknik

Märkningar och begrepp

FreeWay NetBiter™ Ethernet är en gateway i FreeWay systemet, med vilken man kan koppla Enervent AC-seriens ventilations aggregat till Ethernet lokalnät eller internet.

Allmänt

Allmänt

Detta stycke innehåller en kort beskrivning över FreeWay NetBiter™ Gateway, leverans innehåll och garanti information.

FreeWay NetBiter™ Ethernet Gateway

FreeWay NetBiter™ Ethernet Gateway är en tilläggsutrustning för Enervent AC-seriens ventilationsaggregat. Den möjliggör koppling av ventilationsaggregatet till Ethernet nät (Modbus TCP) samt Internet. I detta fall kopplas gatewayen direct till det inre nätverket (LAN, Intranet). Med hjälp av dator och webb-läsare kan man övervaka ventilationsaggregaten. Systemet innehåller ett flödesschema vilken visas på dator skärmen. Via gatewayen är det möjligt att utföra nästan alla samma funktioner som via AC-styrpanelen.

Kompatibilitet

FreeWay NetBiter™ Ethernet Gateway går att koppla till alla Enervent AC-seriens ventilationsaggregat fr.o.m. programversion C1.37. Om ventilationsaggregatets programversion är äldre, bör den uppdateras till ny innan ibrukatagande av gatewayen. Kolla ventilationsaggregatets modell från typskylten innan koppling av gateway.

Leverans granskning

Ethernet Gateway tilläggspaket innehåller:

- FreeWay NetBiter™ Ethernet Gateway
- Kabel för ihopkoppling av Gateway och AC styrkort
- Manual

Garanti

Enervent Oy Ab beviljar FreeWay LiteConnector LON FTT-10 LonWorks® gatewayen ett (1) års garanti. En felaktig produkt utbytes mot en ny och den gamla returneras till försäljaren.

Garantin gäller inte om apparaten är felaktigt installerad, använd på felaktigt sätt eller mekaniskt söndrad. Garantin ersätter inte kostnader orsakade av störningar ifall installation, ibruktagning, reparation, althernering eller miljön inte uppfyller de krav och specifikationer som nämns i dokumenteringen vilken medföljer gatewayen.

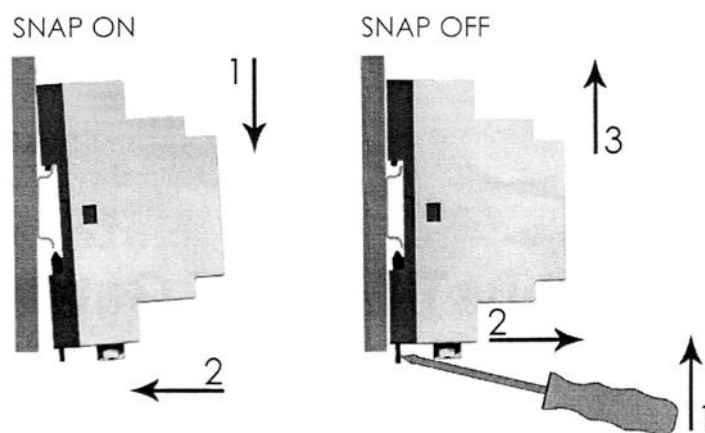
Bevara kvittot som bevis för köpdatum, från vilken garantitiden fastslås!

Mekanisk installation

WARNING! Följ denna samt ventilationsaggregatets säkerhetsföreskrifter.

FreeWay LiteConnector LON FTT-10 LonWorks® gateway går att färdigt installera i elskåpet av vissa ventilationsaggregat på fabriken eller på utsidan i efterhand. Installationsplatsen bör vara torr och temperaturerna bör röra sig mellan +5...+55°C. Omgivningens relativa fuktighet bör vara mellan 5...95% RH och kondensering får ej förekomma.

Gatewayen installeras på DIN skena (EN 50022).



Elektrisk installation

Allmänt

Detta stycke innehåller:

- kabeldragnings instruktioner
 - FreeWay NetBiter™ Ethernet Gateway kopplingsinstruktioner
-

WARNING! Gör inga ingrepp på enheten innan all elmatning är bruten. Vänta alltid 2 minuter efter brytning av strömmen för att låta fläktarna stanna samt låta ACE-modellers batteri svalna. Granska att även alla extern styrspänningar är brutna från t.ex. spisfläkt eller centraldammsugare.

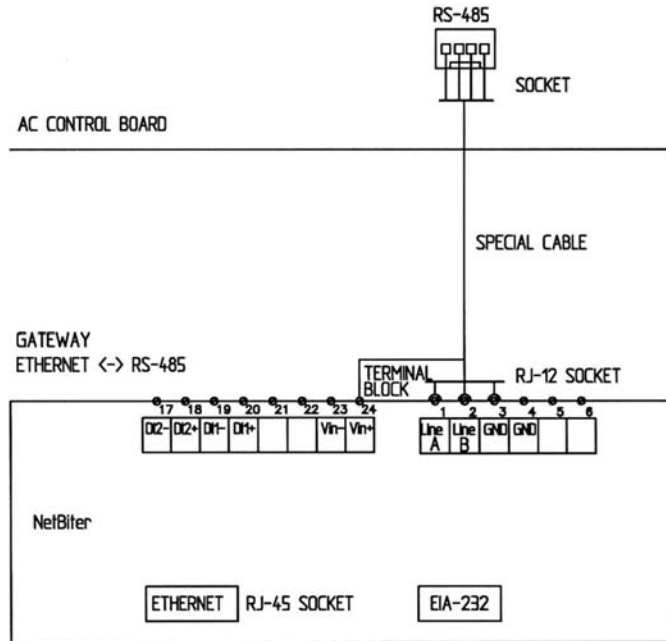
Kabeldragnings

Dra busskablar så långt från kraftströmskablar som möjligt och undvik parallell dragning. Använd membrantätning eller genomföringsholkar vid kabelgenomföringar.

FreeWay NetBiter™ Ethernet kopplingar

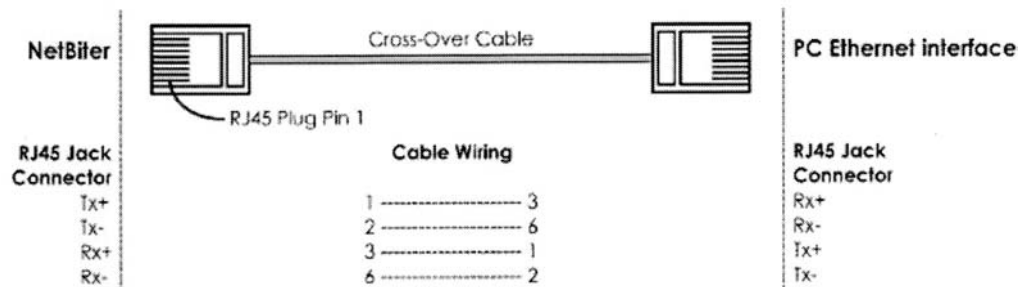
Koppling till Enervent AC ventilationsaggregat

AC styrkortet kopplas till gatewayen med en specialkabel. Kabeln kopplas till AC styrkortets RS-485 kontakt med stickkontakt. Line A, Line B och GND kopplas till gatewayen med stickkontakt. Vin+ (matningsspänning) kopplas till gatewayen med skruvkontakt.



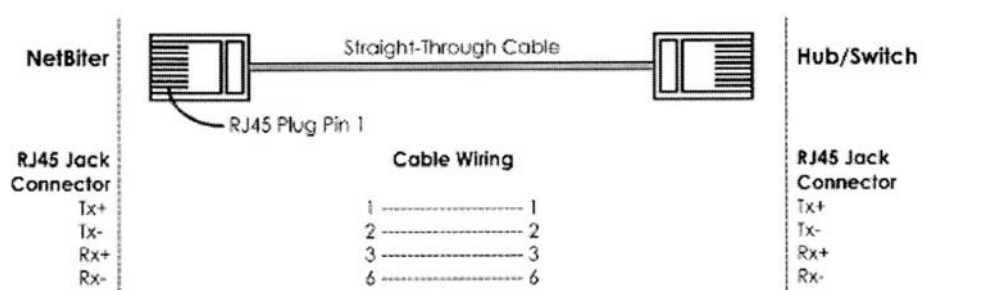
Koppling direkt till dator

Koppla NetBiter™ Ethernet gatewayen med specialkabel till Enervent AC ventilationsaggregatet samt till datorns Ethernet nätkort med korskopplad Ethernet RJ45 kabel.



Koppling till LAN Ethernet lokalnät och ADSL modem

Koppla FreeWay NetBiter™ Ethernet gateway med specialkabel till Enervent AC ventilationsaggregatet samt med Ethernet RJ45 kabel till Lan Ethernet lokalnät eller till ADSL modem.



GSM modemets koppling till FreeWay NetBiter™ Gateway

GSM modemet kopplas till FreeWay NetBiter™ gatewayens RS-232 port med en 9-polig seriekabel.

Konfigurering

Allmänt

Detta stycke förtydligar FreeWay NetBiter™ Ethernet gatewayens konfigurering för att fungera i Ethernet nätet.

NetBiter Config konfigureringsverktyg

Då NetBiter™ Ethernet gatewayen är installerad mekaniskt och elektriskt enligt föreskrifterna bör den konfigureras på följande sätt för att fungera i Ethernet nätet.

För konfigurering behövs verktyget NetBiter Config, vilket du kan ladda ner från adressen www.enervent.fi.

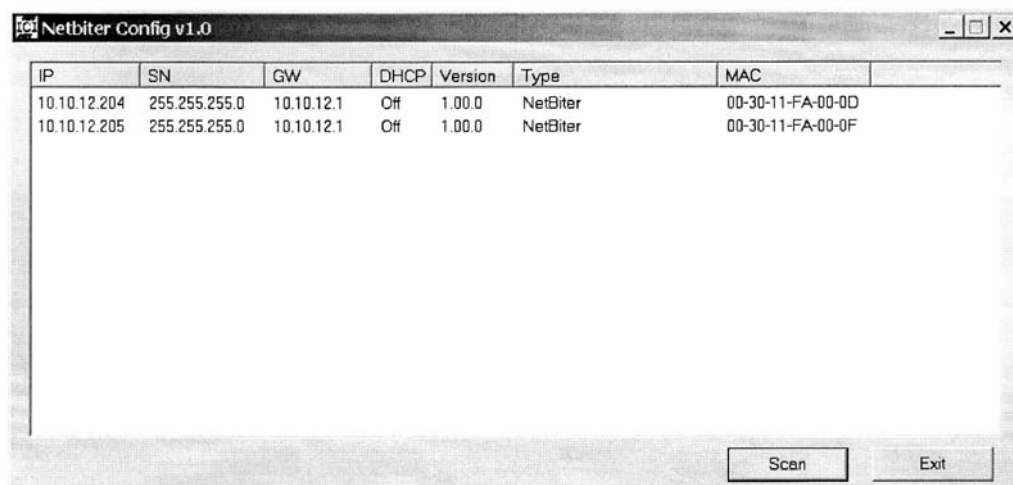
Systemkrav:

- Pentium 133MHz eller större
- 5 Mb ledigt minne på hårddisken
- Win 95/98/ME/NT/2000/XP
- Nätkort (Ethernet)

NetBiter Config är ett PC-baserat konfigureringsverktyg, med vilken man kan ändra NetBiter™ Ethernet gatewayens TCP/IP nätinställningar. Till dess egenskaper hör, att den hittar alla NetBiter portar kopplade till Ethernet nätet och ger användaren möjligheten att ändra varje enhets IP-adress, subnet mask, gateway, DNS samt nät-ID.

Skanning av nätkopplade NetBiter™ Ethernet Gateway

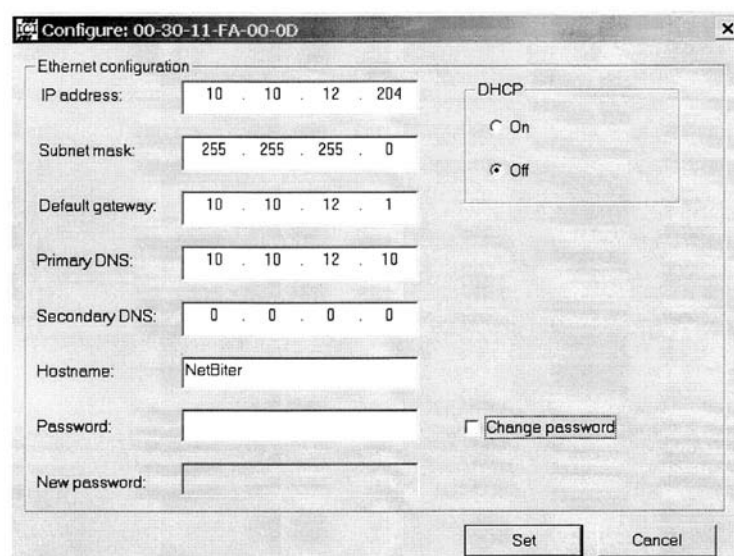
Försäkra dig först om, att NetBiter™ enheterna är kopplade till samma Ethernet nät som PC:n, i vilken NetBiter Config programmet är installerat. Använd standard Ethernet buskablar. Normal eller korskopplade kablar beroende på installationssättet. Då NetBiter Config programmet startas, söker det NetBiter™ Gateway enheter kopplade till nätet. Alla upptäckta enheter listas i programmets huvudfönster. Scanningen kan påbörjas mauellt genom att trycka på "scan" knappen.



Ändring av IP inställningar

IP inställningarnas ändring för en befintlig gateway görs genom att dubbelklicka på en önskad gateway från listan. Detta öppnar ett fönster, där IP inställningarna kan ändras.

OBS! Välj inte DHCP, om inte nätet har en DHCP server.



FreeWay NetBiter™ kopplad direkt till datorn

Koppla strömmen till NetBiter™ enheten och starta NetBiter Config programmet från datorn. Ändra NetBiter™ Gateway IP-adressens tre första siffror till samma som datorns IP-adress. IP-adressens sista siffra måste skilja sig från datorns IP-adress. Välj DHCP off. Du kan ge gatewayen ett nytt nätamn. Bekräfta ändringarna genom att ge det förinställda lösenordet (admin) och trycka på 'set' knappen. Lösenordet kan ändras till önskat. Stäng NetBiter Config programmet.

FreeWay NetBiter™ LAN Ethernet i lokalnät

Försäkra dig om, att NetBiter™ enheterna är kopplade till samma Ethernet nätverk som datorn, med vilken man övervakar dem.

Koppla strömmen till NetBiter™ enheterna och starta NetBiter Config programmet från datorn. Ändra NetBiter™ enhetens IP-adressens tre första siffror till de samma som datorns IP-adress. IP-adressens sista siffra måste skilja sig från datorns IP-adress. Välj DHCP off. Du kan ge gatewayen ett nytt nätamn. Bekräfta ändringarna genom att ge det förinställda lösenordet (admin) och trycka på 'set' knappen. Lösenordet kan ändras till önskat. Stäng NetBiter Config programmet.

FreeWay NetBiter™ i Internet

För att koppla Enervent AC ventilationsaggregat till Internet med NetBiter™ Gateway förutsätter att göra ett kontrakt med en Internet operatör (t.ex. TeliaSonera), ifall det inte redan gjorts.

NetBiter™ Gateway går att koppla t.ex. till ett ADSL-modem och via det till Internet.

GSM modem

För att skicka Enervent AC ventilationsaggregatens alarmuppgifter via NetBiter™ Gateway som SMS meddelande eller som e-post förutsätter öppnande av ett mobilabonemang av en teleoperatör (t.ex. TeliaSonera)

SIM-kortet som medföljer abonemanget installeras i GSM modemmet. Modemet konfigureras med sitt egna konfigureringsprogram s.k. AutoPin status, då kortet inte gör PIN-kod förfrågning. Slutliga alarmkonfigureringen görs på FreeWay AC övervakningssida i punkten Alarm Configuratin och Users.

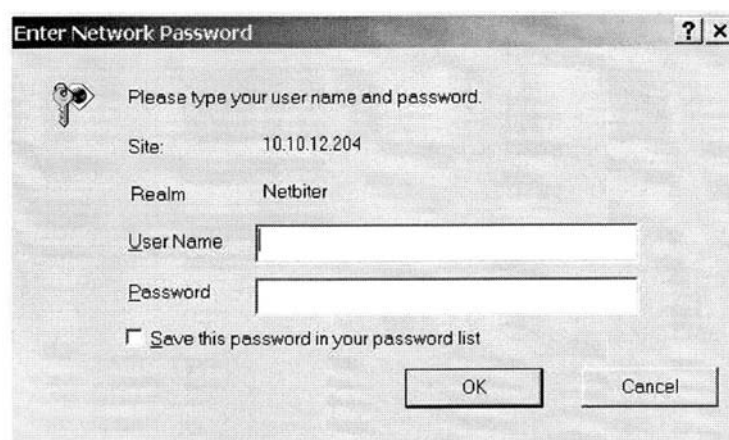
FreeWay AC övervakningssida

Allmänt

Detta stycke behandlar FreeWay AC övervakningssidans egenskaper.

Inloggning

Då konfigureringen är gjord, Öppna datorns webbläsare (t.ex. Internet Explorer). Skriv in den önskade FreeWay NetBiter™ enhetens IP-adress i webbläsarens adress fält och tryck enter. Om du t.ex. gett enheten IP-adressen 10.10.12.204 bör det stå <http://10.10.12.204> i adressfältet. Efter en stund öppnar sig Login fönstret (inloggning), där det frågas efter användarnamn (User Name) och lösenord (Password).



Skriv in 'admin' som både användarnamn och lösenord. Tryck OK. Ändring av användarnamn och lösenord är att rekommendera. Detta beskrivs noggrannare i punkten NetWork.

Main

Huvudsidan (Main) visar ett flödesschema över ventilationsaggregatet samt en verktygsbalk.

I flödesshemat syns följande information om tilluftsidan:

- Uteluftspjällets status, öppen/stängd
- Filterpåminnelse
- Utluftens temperatur
- Värmeåtervinningens verkningsgrad
- Tilluftens temperatur efter värmeåtervinning
- Eftervärmebehovets status, ja/nej
- Vattenbatteriets returvattenalarm eller elbatteriets överhettningsskydd
- Kylbatteriets relativa effekt
- Tilluftens temperatur efter värme- och kylbatteri.
- Tilluften kall alarm
- Tilluftfläktens hastighets ställning
- Tilluftkanalens tryck (kräver kanaltryck-diff. sändare)

I flödesshemat syns följande information om frånluftsidan:

- Frånluftkanalens tryck (kräver kanaltryck-diff. sändare)
- Frånluftfiltrets tryck diff.
- Filterpåminnelse
- Frånluftens temperatur
- Frånluften kall alarm
- Värmeväxlarens status, snurrar/surrar ej
- Värmeväxlarens fel alarm
- Avluftens temperatur
- Frånluftfläktens hastighets ställning
- Avluftspjället, öppen/stängd

I flödesschemat syns följande information i rummet:

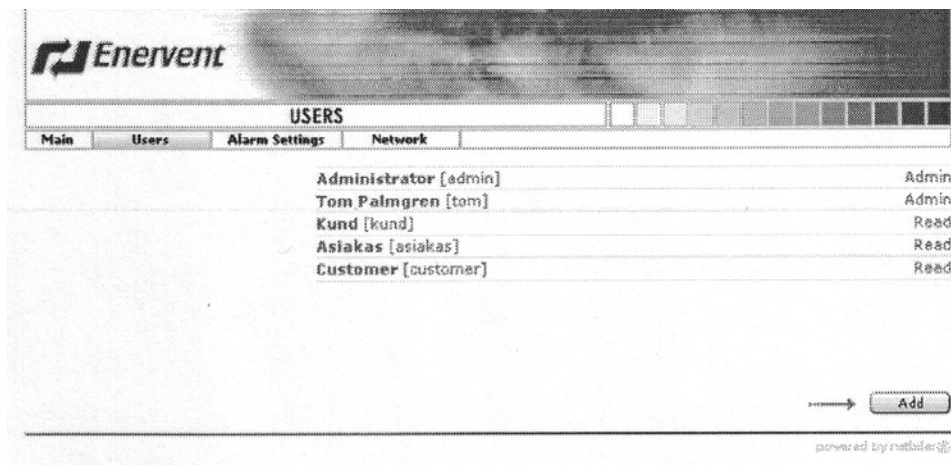
- CO₂ (koldioxid) halt (kräver CO₂ sändare)
- %RH (relativa fuktigheten) nivå
- rumstemperatur
- spisfläktens status, på/av (kräver kabelkoppling)
- centraldammsugaren status, på/av (kräver kabelkoppling)

I flödesshemat kan följande funktioner startas:

- nödstopp
- tillägstid (i kontor driftsätt)
- forcering
- övertryck (övertrycks tryckknapp i hem driftsätt)

Users

I Users (användare) punkten bestäms övervakningssidans användare.



Man kan tillägga användare genom att trycka på 'Add'.

Användarens uppgifter fås fram genom att klicka på användaren.

Enervent

USER INFORMATION

Main Users Alarm Settings Network

User ID: asiakas
Name: Aina Asiakas
E-mail: aina.asiakas@asiakas.fi
Mobile: 358400123456
Alarm: No Alarm User
User Level: Read

→ Edit

powered by netbiter

Användarens information kan ändras genom att klicka på 'edit'.

Enervent

MODIFY USER

Main Users Alarm Settings Network

User ID: asiakas
Name: Aina Asiakas
E-mail: aina.asiakas@asiakas.fi
Mobile: 358400123456
Alarm User: A-Alarm B-Alarm
User Level: Read
Password:
Rep. Password:

→ Save Remove

powered by netbiter

User ID	Användarnamn
Name	Personens namn
E-mail	Användarens e-post adress
Mobile	Användarens mobiltelefonnummer (internationell form utan + tecken)
Alarm User	Val av alarmtyp (ingenting, A, B, eller båda) A-alarm: VÅV rotor, vattenbatteriets returvatten, elbatteriets överhettningsskydd. B-alarm: Filter, frånluft kall, tilluft kall, tilluft het

Förändringarna måste sparas genom att skriva in lösenordet två gånger och klicka på 'Save'. En användare kan raderas genom att trycka på 'Remove'.

Alarm Settings

I Alarm Settings punkten ställs e-post och SMS (tekstmeddelande) inställningarna.

ALARMS SETTINGS

Main Users **Alarm Settings** Network

E-mail Option On Off

Sender Pingvin AC (yläkerta)

Reply Path tom.palmgren@koti.fi

SMTP Server smtpmail.activeisp.com

SMS Option On Off

PIN 8905

Save

E-mail Option	Väljer man om man vill ha alarmmeddelande med e-post eller ej.
Sender	E-post sändande ventilationsaggregatets namn.
Reply Path	Ifall sändningen till den egentliga adressen misslyckas, skickas posten till denna adress.
SMTP Server	Utgående e-postens server.
SMS Option	Man väljer ifall man vill ha armen som tekstmeddelande eller inte.
PIN	GSM modemets SIM korts PIN kod.

NetWork

I NetWork punkten bestäms IP nätinställningar.

NETWORK SETTINGS

Main Users Alarm Settings **Network**

DHCP Dynamic IP Static IP

Host name Pingvin_ACW_CW

IP Address 193 *210 *5 *86

Netmask 255 *255 *255 *248

Gateway 193 *210 *5 *82

Primary DNS 193 *210 *18 *18

Secondary DNS 193 *210 *19 *19

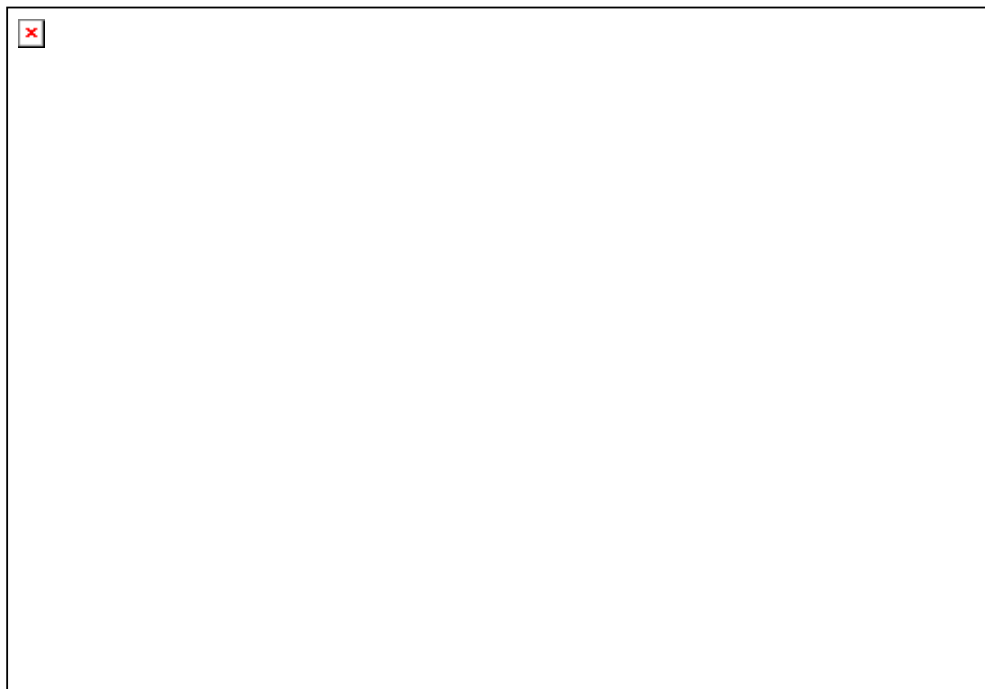
Save

DHCP	Dynamic IP söker IP adressen automatiskt från operatören. Använd inte ifall ingen DHCP server används.
------	--

Static IP använder en fast IP adress given av operatören.

Fan Speeds

I Fan Speeds punkten ställer man in fläktarnas hastighet.



Supply air fan speed setting

Tilluftfläktens hastighet i normalläge, då det i 'Control mode for fans setting' (fläktarnas styrsätt) 'Service' fönster är inställt på 'Speed control' (hastighets styrning) läge.

Exhaust air fan speed setting

Frånluftfläktens hastighet i normalläge, då det i 'Control mode for fans setting' (fläktarnas styrsätt) 'Service' fönster är inställt på 'Speed control' (hastighets styrning) läge.

Supply air fan speed setting during time control

Tilluftfläktens hastighet under veckours styrning, då det i 'Control mode for fans setting' (fläktarnas styrsätt) 'Service' fönster är inställt på 'Speed control' (hastighets styrning) läge. Då det i 'Environment Mode Setting' (bruksätt) 'Service' fönster är valt 'Hem' läge går hastighetsläge 0 inte att välja.

Exhaust air fan speed setting during time control

Frånluftfläktens hastighet under veckours styrning, Då det i 'Control mode for fans setting' (fläktarnas styrsätt) 'Service' fönster är inställt på 'Speed control' (hastighets styrning) läge. Då det i 'Environment Mode Setting' (bruksätt) 'Service' fönster är valt 'Hem' läge går hastighetsläge 0 inte att välja.

Supply air duct pressure setting (Pa)

Tilluftkanalens tryckinställning, då det i 'Control mode for fans setting' (Fläktarnas styrsätt) 'Service' fönster är valt 'Constant duct pressure control' (Konstant kanaltryckstyrning), kräver en tryckdifferens sändare.

Exhaust air duct pressure setting (Pa)

Frånluftkanalens tryckinställning, då det i 'Control mode for fans setting' (Fläktarnas styrsätt) 'Service' fönster är valt 'Constant duct pressure control' (Konstant kanaltryckstyrning), kräver en tryckdifferens sändare.

Supply air duct pressure setting during time control (Pa)

Tilluftkanalens tryckinställning under veckours styrning, då det i 'Control mode for fans setting' (Fläktarnas styrsätt) 'Service' fönster är valt 'Constant duct pressure control' (Konstant kanaltryckstyrning), kräver en tryckdifferens sändare. Då det i 'Environment Mode Setting' (Driftsätt) 'Service' fönstret är inställt på 'Hem' läge kan inte tryckinställning 0 väljas.

Exhaust air duct pressure setting during time control (Pa)

Frånluftkanalens tryckinställning under veckours styrning, då det i 'Control mode for fans setting' (Fläktarnas styrsätt) 'Service' fönster är valt 'Constant duct pressure control' (Konstant kanaltryckstyrning), kräver en tryckdifferens sändare. Då det i 'Environment Mode Setting' (Driftsätt) 'Service' fönstret är inställt på 'Hem' läge kan inte tryckinställning 0 väljas.

Boosting amount setting

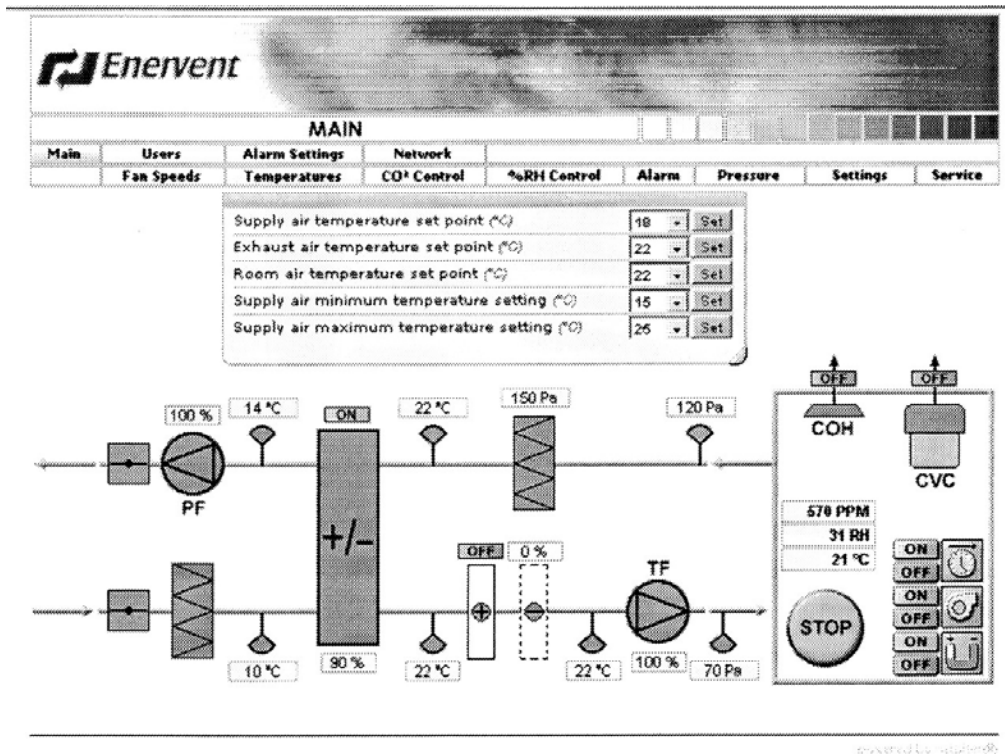
Definierar hur många hastighetssteg fläkthastigheterna ökar under forcering.

Boosting duration setting (minutes)

Definierar hur länge forceringen pågår i minuter.

Temperatures

I Temperatures punkten görs temperatur inställningar.



Supply air temperature set point

Tilluftens temperatur inställning, då man valt konstant tilluftsstyrning.

Exhaust air temperature set point

Frånluftens temperatur inställning, då man valt konstant frånluftsstyrning.

Room air temperature set point

Rumstemperatur inställning, då man valt konstant rumstemperatur styrning.

Supply air minimum temperature setting

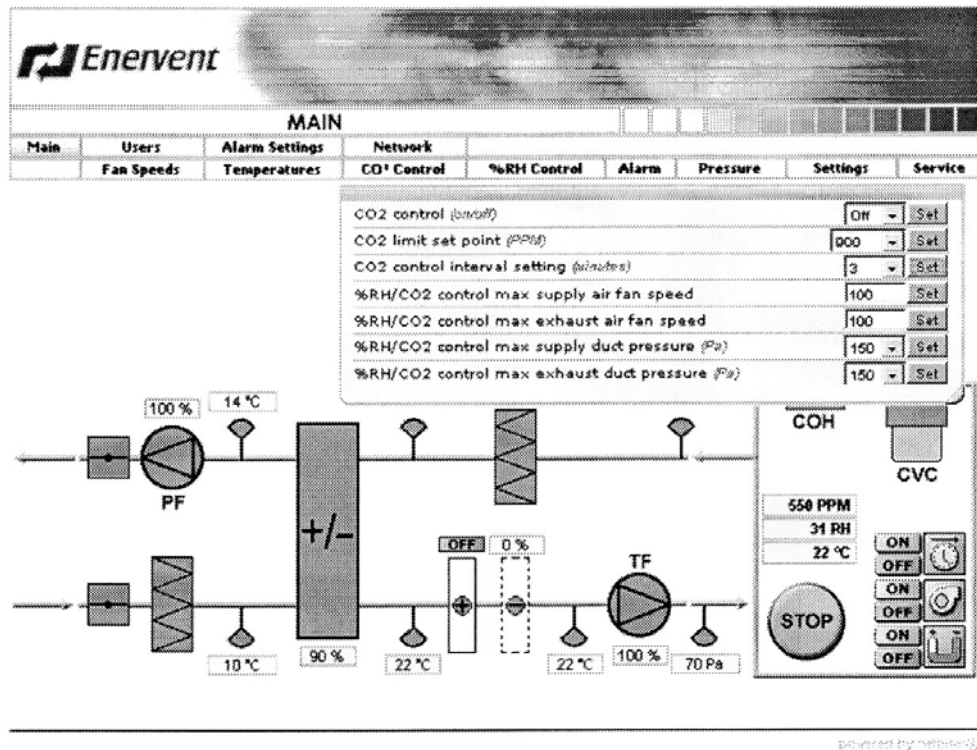
Tilluftens minimitemperatur inställning, då man valt konstant frånluft eller konstant rumstemperatur styrning.

Supply air maximum temperature setting

Tilluftens maximitemperatur inställning, då man valt konstant frånluft eller konstant rumstemperaturinställning.

CO2 Control

I CO₂ punkten görs koldioxid styrningens inställningar.



CO₂ control (on/off)

I On läge tillåter man CO₂ styrning (CO₂ givare krävs).

I Off läge tillåtes inte CO₂ styrning.

CO₂ limit set point (PPM)

Koldioxidstyrningens forceringsgräns. Då koldioxidhalten överskrider forceringsgränsen, höjer automatiken fläkthastigheterna.

CO₂ control interval setting (minutes)

Fläkthastigheternas förändringsintervall i minuter under forcering.

%RH/CO₂ control max supply air fan speed

Tilluftfläktens max hastighet under forcering.

%RH/CO₂ control max exhaust air fan speed

Frånluftfläktens max hastighet under forcering.

%RH/CO₂ control max supply duct pressure (Pa)

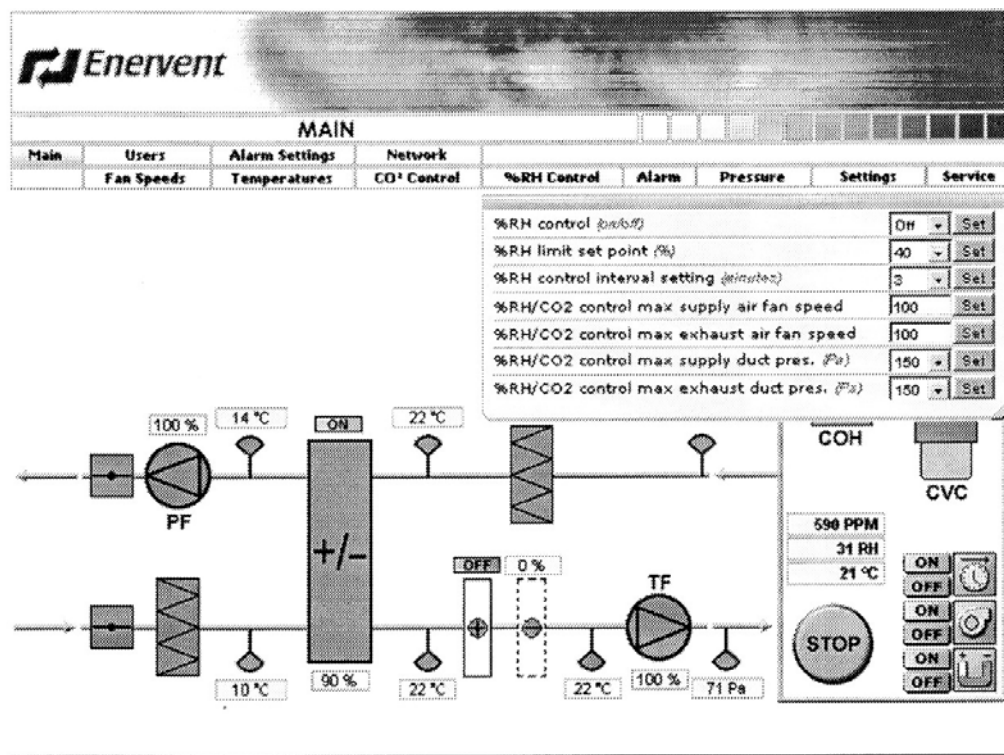
Tilluftkanalens max tryck under forcerings, då man valt konstnat kanaltrycksstyrning.

%RH/CO₂ control max exhaust duct pressure (Pa)

Frånluftkanalens max tryck under forcerings, då man valt konstnat kanaltrycksstyrning.

%RH Control

I %RH punkten görs fuktighetsstyrningens inställningar.



%RH control (on/off)

I On läge tillåter man %RH fuktighetsstyrning.
I Off läge tillåtes inte %RH fuktighetsstyrning.

%RH limit set point (%)

Fuktighetsstyrningens forceringsgräns. Då relativa fuktigheten överskrider forceringsgränsen, höjer automatiken fläkthastigheterna.

%RH control interval setting (minutes)

Fläkthastigheternas förändringsintervall i minuter under forcering.

%RH/CO₂ control max supply air fan speed

Tilluftfläktens max hastighet under forcering.

%RH/CO₂ control max exhaust air fan speed

Frånluftfläktens max hastighet under forcering.

%RH/CO₂ control max supply duct pressure (Pa)

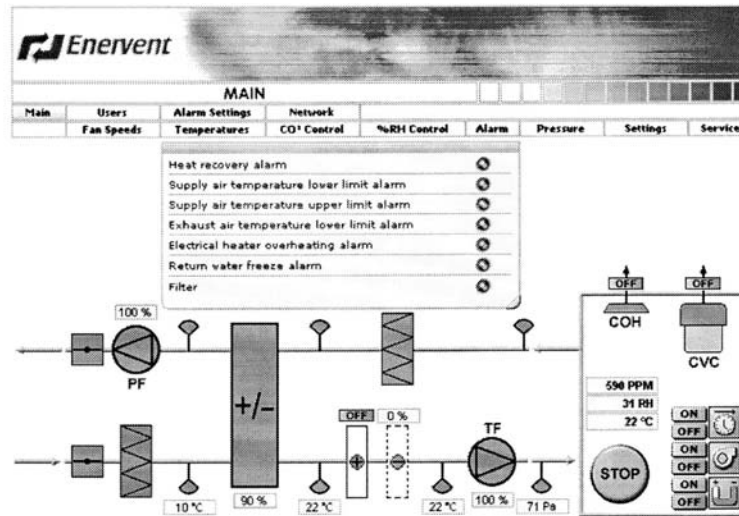
Tilluftkanalens max tryck under forcerings, då man valt konstnat kanaltrycksstyrning.

%RH/CO₂ control max exhaust duct pressure (Pa)

Frånluftkanalens max tryck under forcerings, då man valt konstnat kanaltrycksstyrning.

Alarm

I Alarm punkten ser man alarmen. Aktiva alarm blinkar röda.



Heat recovery alarm

Värmeväxlarfel (A-alarm)

Supply air temperature lower limit alarm

Tilluftens nedre gräns temperaturalarm (B-alarm)

Supply air temperature upper limit alarm

Tuloilman övre gräns temperaturalarm (B-alarm)

Exhaust air temperature lower limit alarm

Frånluftens nedre gräns temperaturalarm (B-alarm)

Electrical heater overheating alarm

Elbatteriets överhettningsskydd (A-alarm)

Return water freeze alarm

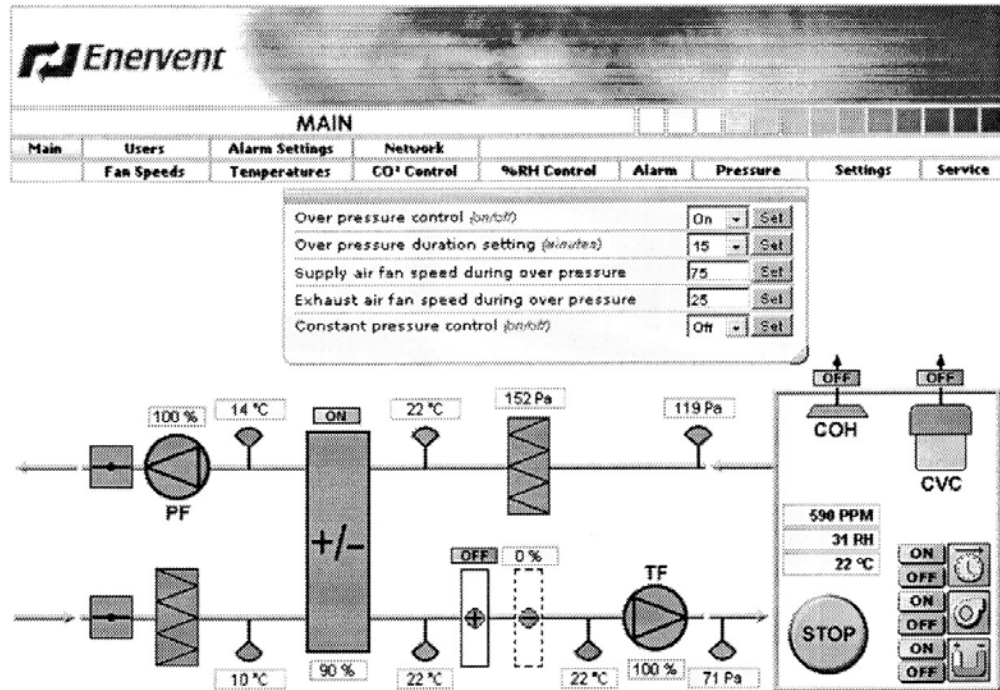
Fara för frysning av vattenbatteriets returvatten (A-alarm)

Filter

Filteralarm (B-alarm)

Pressure

I Pressure punkten bestäms övertryckfunktionens och konstant trycks styrningens inställningar.



Over pressure control (on/off)

I On läge tillåter man övertryck funktionen (övertryckknapp).
I Off läge tillåtes inte övertrycks funktion.

Over pressure duration setting (minutes)

Övertrycksfunktionens tid i minuter.

Supply air fan speed during over pressure

Tilluftfläktens hastighets inställning under övertryck drift.

Exhaust air fan speed during over pressure

Frånluftfläktens hastighets inställning under övertryck drift.

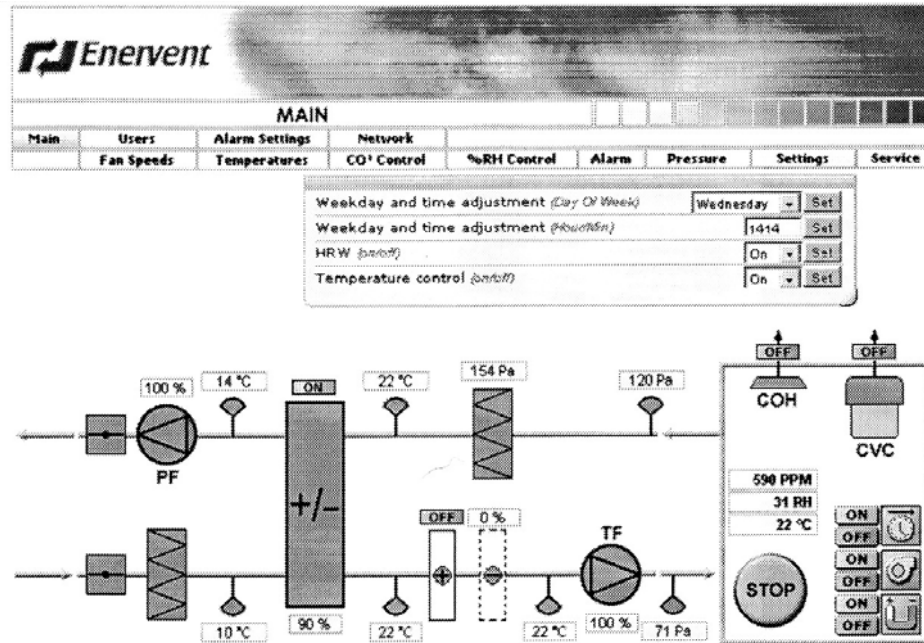
Constant pressure control (on/off)

I On läge tillåter man fläktarnas tvångsstyrning under användning av spisfläkt och centralsugare.

I Off läge tillåtes inte tvångsstyrning av fläktarna under användning av spisfläkt och centralsugare.

Settings

I Settings punkten ställer man in veckodag och klockslag, samt om man tillåter värmeåtervinning eller temperaturstyrning (motsvarar knapparna på styrpanelen).



Weekday and time adjustment (Day Of Week)
Veckodag

Weekday and time adjustment (Hour/Min)
Klockslag timmar/minuter

HRW (on/off)
Tryckknapp för värmeåtervinning.
I On läge tillåter man värmeåtervinning.
I Off läge tillåtes inte värmeåtervinning.

Temperature control (on/off)
Tryckknapp för temperaturstyrning.
I On läge tillåter man eftervärme/kyla.
I Off läge tillåtes inte eftervärme/kyla.

Service

I Service punkten ändrar man grundinställningar gällande service och automatik.

Genom att trycka på Service öppnas ett inloggningsfönster, där det frågas efter ett lösenord (Enter Service Password). Lösenordet är 6143. Lösenordet går inte att ändra.

The screenshot shows the Enervent control interface. At the top, the 'MAIN' menu is visible with options: Main, Users, Alarm Settings, Network, Fan Speeds, Temperatures, CO₂ Control, %RH Control, Alarm, Pressure, Settings, and Service. The 'Service' option is highlighted. A 'JavaScript Prompt' dialog box is open, asking for the 'Enter Service Password'. The password '6143' is entered in the text field. Below the dialog, a schematic diagram of the HVAC system is shown, including components like PF (Pressure Fan), COH (Cooling Outdoor Heat), CVC (Control Valve), TF (Temperature Fan), and various sensors for temperature, pressure, and humidity. The interface also displays real-time data such as 100% fan speed, 14°C supply air temperature, 22°C room temperature, 153 Pa filter pressure, 119 Pa static pressure, 90% humidity, and 22°C return air temperature.

Efter detta kommer man åt att ändra inställningarna.

The screenshot shows the Enervent control interface with the 'Settings' menu selected. A list of adjustable parameters is displayed, each with a dropdown menu and a 'Set' button. The parameters include:

Filter pressure difference alarm limit (Pa)	100	Set	Supply air hot limit (°C)	35	Set
Supply air cold limit (°C)	5	Set	HRW summer time limit (°C)	10	Set
Exhaust air cold limit (°C)	15	Set	HRW defrost hysteresis setting (°C)	7	Set
HRW defrost set point (°C)	-5	Set			
Temperature Regulation Mode	Constant Exhaust Air temp.	Set			
Control mode for fans setting	Constant Fan Speed	Set			
Environment mode setting	Home	Set			
Control for cooling (on/off)	Off	Set	Cascade factor setting	5	Set
Outside air damper	Open		Waste air damper	Open	

Below the settings list, the same schematic diagram of the HVAC system is shown, but with updated data: 100% fan speed, 10°C supply air temperature, 23°C room temperature, 90% humidity, 22°C return air temperature, and 70 Pa static pressure. The 'STOP' button is also visible in the bottom right corner of the schematic area.

Filter pressure difference alarm limit (Pa)

Filtrens tryckdifferens alarmnivå. Automatiken jämför filtrens verkliga tryckskillnad till alarmnivån en gång per vecka med ventilationsaggregatets högsta fläkthastigheter.

Supply air cold limit (°C)

Tilluften kall alarmnivå.

Exhaust air cold limit (°C)

Frånluften kall alarmnivå.

Supply air hot limit (°C)

Tilluften het alarmnivå.

HRW summer time limit (°C)

Gräns för sommar värmeåtervinning. Då utetemperaturen stiger över denna nivå, är det möjligt att manuellt trycka av värmeåtervinningen. Då utetemperaturen är under denna nivå är värmeåtervinningen alltid på.

HRW defrost set point (°C)

Värmeåtervinningens antifrysning börvärde. Då avluftens temperatur sjunker till denna nivå, stannar tilluftfläkten och börjar gå i perioder. I Off läge är antifrysningen inte i bruk.

HRW defrost hysteres setting (°C)

Värmeåtervinningens antifrys börvärdets hysteres. Tilluftfläkten startar, då avluftens temperatur har stigit över börvärdet plus det inställda hysteresvärdet.

Temperature Regulation Mode

Temperaturreglerings metod. Man väljer konstant tilluft, konstant frånluft eller konstant rumsluft temperatur reglering.

Control mode for fans setting

Fläktarnas styr sätt. Man väljer endera hastighetsreglering eller konstant kanaltrycksreglering.

Environment mode setting

Val av bruksomgivning. Man väljer endera Hem eller Kontors omgivning. I Hem bruk styr fläktarnas tidsprogram fläktarna mellan två olika hastigheter och styrkortets HS ingång fungerar som övertrycksfunktion. I Kontors bruk styr fläktarnas tidsprogram fläktarna på och av och styrkortets HS ingång fungerar för fläktarnas timer funktion.

Control for cooling (on/off)

I On läge tillåter man kylning

I Off läge tillåtes inte kylning

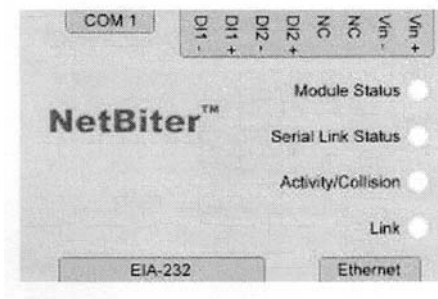
Cascade factor setting

Kaskad faktorns värde. Med kaskad faktorn bestäms från- eller rumstemperaturens temperaturförändrings inverkan på tilluftens temperatur i konstant från- eller rumstemperaturreglering. Exempel: Konstant frånluft temperaturreglering. Frånluftens temperatur sjunker en grad. Kaskadfaktorn är 5. Tilluftens temperatur höjs med 5 grader.

Felsökning

LED kontrolljus

FreeWay NetBiter™ Gatewayen har fyra LED kontrolljus, vilka rapporterar olika situationer.



Nimi	Väri	Toiminta
Module Status	Förglös	Matningsspänning saknas
	Grön	Gatewayen fungerar normalt
	Orange	Då man laddar programvara
Serial Link Status	Blinkar grönt	Seriekommunikation mottagning
	Blinkar rött	Seriekommunikation sändning
	Orange	Då man laddar programvara
Ethernet	Blinkar grönt	Ethernet sändning mottagen
Activity/ collision	Blinkar rött	Ethernet konflikt upptäckt
Link	Förglös	Ethernet Nät ej funnen
	Grön	Ethernet verkko funnen, 10Mbps
	Orange	Ethernet verkko funnen, 100Mbps

Teknisk information

FreeWay NetBiter™ Ethernet Gateway

Yttermått:

57,5mm x 70mm x 86mm

Installation:

DIN-skena (EN 50022)

Kaplingsklass:

IP20

Omgivningsförhållanden:

Brukstemperatur 5...55 °C, lagring -25...75 °C

Omgivningens fuktighet 5...95% RH, ej kondenserande

Anslutningar:

- 8-polig fast radklämma, skruvanslutning
- EIA-485, 6-polig stickkontakt RJ12
- Ethernet, 8-polig stickkontakt RJ45
- EIA-232, 9-polig bussanslutning

Strömförbrukning:

25mA, 24V AC från styrkortet

Matningsspänning:

9-32V AC/DC (1.2VA)

Allmänt:

- Enligt EMC krav standard EN 50081-2:1993, EN 61000-6-2:1999